



9437 Tunnelrenhold midt 2026-2031

Utførelsesfase 2026-2031

Ytre miljøplan

Mime: 26/18495



| Revisjons- nr. | Mimenr. | Endring/oppdatering: | Utført av dato/navn | Godkjent av prosjektleder/dato |
|-------------------|----------|-------------------------------|------------------------|-----------------------------------|
| 0 | 26/18495 | Første versjon av YM- plan | Per Fladvad 24/6-26 | |
| | | | | |

Innhold

| | | |
|----|-------------------------------------------|---|
| 1. | Prosjektet..... | 3 |
| 2. | Organisering | 4 |
| 3. | Risikovurdering, miljøkrav og tiltak..... | 6 |
| 4. | Tids- og framdriftsplan | 7 |
| 5. | Dokumentasjon..... | 7 |
| 6. | Vedlegg..... | 7 |

1. Prosjektet

Beskrivelse av kontraktsområdet

Oppdraget omfatter renhold av tunneler på riksveger med tilhørende utstyr og installasjoner på vegnettet i henhold til tunnelliste gitt i kontrakt kap. D2-I og kap. D2-S.

Oppdraget omfatter også inspeksjon og registrering, planlegging av virksomheten, dokumentasjon, rapportering til byggherren, informasjon til publikum og håndtering av andre oppgaver som er nødvendige for arbeidet

Kontraktens miljømål

YM – planen er forankret i Statens vegvesens prosjektstyring, ([Planlegging og utbygging \(vegvesen.no\)](#)) og er et styrende dokument ([Planlegge byggeprosjekt \(vegvesen.no\)](#)). YM-planen skal bidra til at mål, krav og føringer som er relevante for kontrakten følges opp og dokumenteres.

Støy og vibrasjoner

Støy fra arbeid i og ved tunnel skal i minst mulig grad medføre sjenanse og ulemper for omkringliggende bebyggelse og infrastruktur. T-1442,2021 skal overholdes.

Luftforurensning

Luftforurensning, inkludert støv, fra anleggsarbeidet skal i minst mulig grad medføre sjenanse og ulemper for omkringliggende bebyggelse og infrastruktur

Forurensning av jord og vann

- Arbeidet skal ikke bidra til skadelig avrenning eller partikkeltransport til resipient.
- Utslipp fra anleggsarbeidet, som utslipp fra vaske- og oppstillingsområder for maskiner, uhellsutslipp av for eksempel kjemikalier og oljer skal unngås.
- Alle maskiner og kjøretøy skal ha absorbent tilgjengelig.
- Alle masser som er forurenset skal leveres til godkjent deponi. Ved mellomagring skal massene lagres i henhold til gjeldende lovverk, EN er ansvarlig for å søke om utslippstillatelser hvis det er behov.

Naturmangfold

- Fremmede skadelige arter skal ikke spres ved flytting av vann. Vann fra kommunalt/privat godkjente nett skal benyttes.

Klimagasser og energiforbruk

- Energiforbruk og klimautslipp i forbindelse med gjennomføringen av kontraktsarbeidene skal begrenses gjennom redusert transportomfang, valg av materialer, klimahensyn i arealbruk og utstyr som gir lavt energiforbruk og utslipp.

Materialvalg og avfallshåndtering

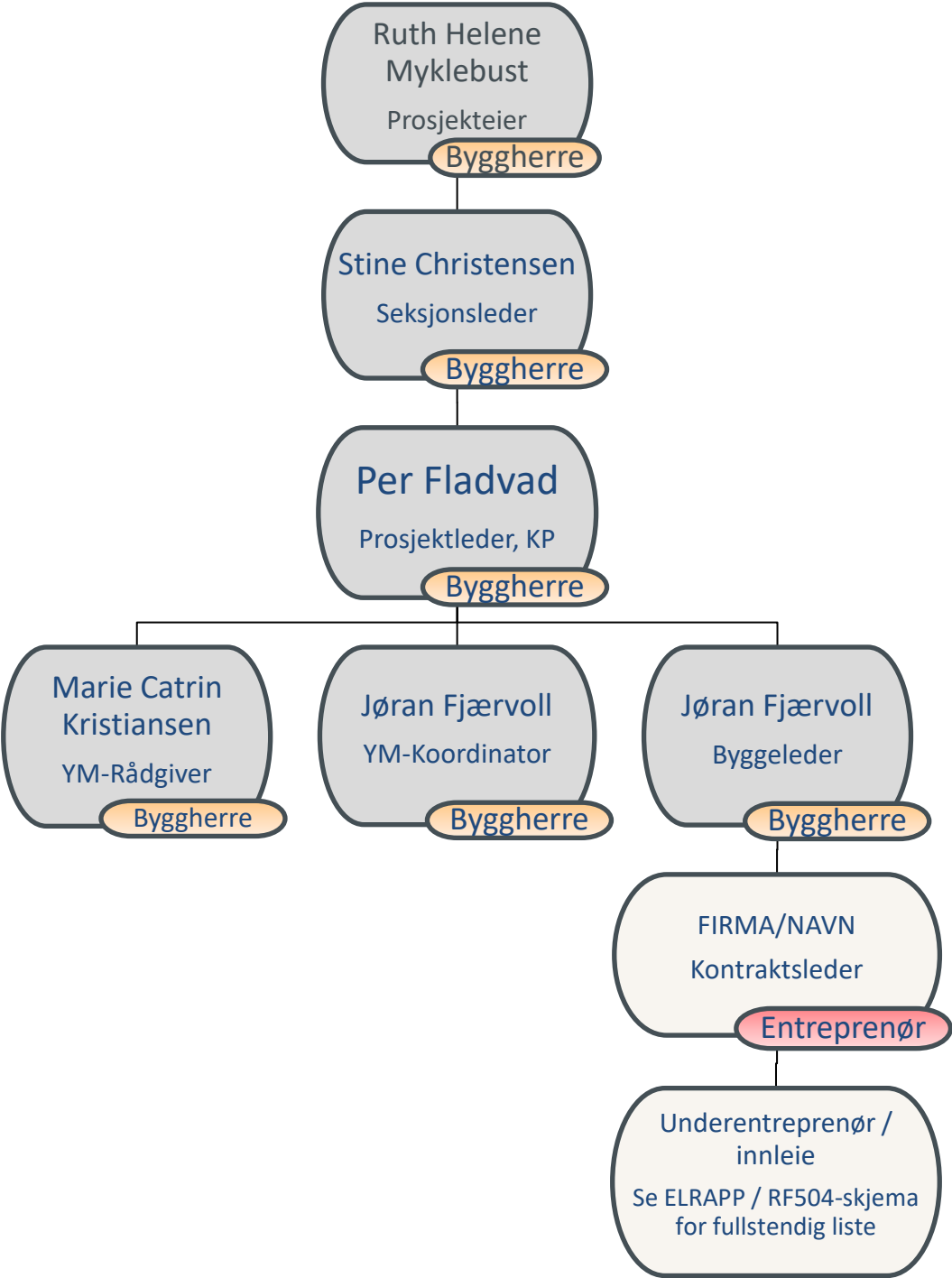
- Forurenset slam skal leveres godkjent mottak og kvittering på all forurenset avfall skal leveres.
- Skader i forbindelse med håndtering av farlige kjemikalier og avfall skal unngås.

2. Organisering

Byggherre

| | |
|-------------------------|--------------------------------------------------------------------------------------------------------------------------------------------|
| Prosjekteier: | Ruth Helene Myklebust (Avdelingsleder) |
| Prosjektleder: | Stine Christensen (Seksjonssjef) |
| | Per Fladvad (Prosjektleder) |
| Byggeleder: | Jøran Fjærvoll |
| Kontrollingeniør | Kontrollingeniører for Driftskontraktene 9403 Nordmøre, 9404, Sunnmøre og indre Romsdal, 9405 Trøndelag sør og 9406 Trøndelag nord. |
| YM-rådgiver: | Marie Catrin Kristiansen |

Organisasjonskart for prosjektorganisasjonen



3. Risikovurdering, miljøkrav og tiltak

Miljørisker

| Fagtema | Problemstilling | Miljøkrav (Samsvarsforpliktelse) og egne mål | Uønsket hendelse (UH) | Tiltak i kontrakt | Risiko før tiltak | Tiltak | Frist/ framdriftsplan | Ansvar | Risiko etter tiltak |
|------------------------------------|------------------------------------------------------------------------------------------------------|---------------------------------------------------------------------------------|---------------------------------------------------------------------------------------------------------------------------------------------------------------------------------------------------------|---------------------------------------------------------------------------------------------------------------------------|-------------------|----------------------------------------------------------------------------------------------------------------------------------------------------------------------------------------------------------------------------|-------------------------------|--------|---------------------|
| Naturmangfold | Fremmede skadelige arter. | Naturmangfoldloven, kap. 4 og fremmedartsforskriften | Fremmede skadelige arter spres ved flytting av vann. Det er registrert lakseparasitten Gyrodactylus salaris i elvene Driva, Litledalselva og Usma i Sunndal kommune og Batnfjordselva i Gjemnes kommune | | 150 | Vann fra kommunalt/private godkjente nett skal benyttes slik at smitte ikke forekommer. Elvene er behandlet, men friskmeldes ikke før eventuelt i 2029. | Underveis i kontraktsperioden | EN | 10 |
| Naturmangfold | Nærhet til naturreservat, viktige naturtyper og økologiske funksjonsområder. Gjelder Værnestunnelen. | Naturmangfoldloven | Uhellsslipp som kan skade verneverdiene | | 30 | Varsle BH ved feil ved renseløsning og større utslipp. | Underveis i kontraktsperioden | EN | 10 |
| Forurensning av jord og vann | Såpe | Forurensningsloven | Såpe benyttes i tunneler uten renseløsning slik at vaskevann tilføres resipient uten rensing. | | 75 | Det skal vurderes for hver tunnel om det er behov for såpe ved vask, eventuelt om det er behov for såpe ved hver vask. | Underveis i kontraktsperioden | EN | 75 |
| Forurensning av jord og vann | Tunneler uten oljeutskiller | Forurensningsloven | Søl av olje går rett i vaskevannet og videre ut i resipient. | | 30 | Kjøretøy/maskiner skal være utrustet med absorbert for oppsamling av oljeutslipp | Underveis i kontraktsperioden | EN | 75 |
| Forurensning av jord og vann | Sandfangkum full av slam | Forurensningsloven og avfallsforskriften | Sandfang tømmes ikke ved tunnelvask slik at de ikke fungerer optimalt | Utfører tømming ved hver helvask, dokumentasjon i etterkant | 75 | Utfører tømming ved hver helvask, dokumentasjon i etterkant | Underveis i kontraktsperioden | EN | 10 |
| Forurensning av jord og vann | Oppfølging av utslippstillatelse | Forurensningsloven, Utslippstillatelse for Soknedalstunnelen fra SF i Trøndelag | Tillatelsen følges ikke | | 150 | Prøver tas ved helvask på våren, som avtalt med SF. Avvik på antall prøver og prøvesvar som avviker fra tillatelse skal varsles i Synergi. Ved prøvesvar som ikke oppfyller tillatelsen må tiltak vurderes av YM-personell | Underveis i kontraktsperioden | BH | 10 |
| Forurensning av jord og vann | Oljelekkasje fra kjøretøy, for eksempel slangebrudd | Forurensningsloven | Avrenning til sjø/bekker | | 50 | Vedlikehold av utstyr/kjøretøy jevnlig, dokumentasjon leveres Tilgang til absorberenter i ale kjøretøy. | Underveis i kontraktsperioden | EN | 10 |
| Forurensning av jord og vann | Mangelfull informasjon om vaskevann | Forurensningsloven | Vaskevann som er giftig for vannlevende organismer slippes ut i sårbare resipient | | 75 | Aktuelle tunneler skal tas prøver av og det er viktig at prøven er representative. Hvis såpe benyttes kun ved enkelte vask skal prøvene tas når det vaskes med såpe. | Underveis i kontraktsperioden | BH | 75 |
| Støy og vibrasjoner | Arbeid vil foregå på natt, noe arbeid utenfor tunnel | T-1442, 2021 | Berørte naboer blir forstyrret | EN må vurdere dette for hver enkelt tunnel | | Retningslinjer gitt i T-1442, 2021 skal overholdes. | Underveis i kontraktsperioden | EN | 10 |
| Materialevalg og avfallshåndtering | Håndtering av feiemasser | Forurensningsloven og avfallsforskriften | Feiemasser fra tunnel mellomlagret på utett underlag | EN skal oppgi håndtering, hvordan eventuell mellomlagring foregår og hvor massene skal leveres. Kvitte på leverte masser. | 75 | Ved mellomlagring skal være i henhold til gjeldende lovverk, EN er ansvarlig for å søke eventuelle utslippstillatelser. Massene skal leveres på godkjent mottak. | Underveis i kontraktsperioden | EN | 20 |
| Materialevalg og avfallshåndtering | Spre forenset slam/ulovlig avfallshåndtering | Forurensningsloven og avfallsforskriften | Slam fra renseløsning leveres på ikke godkjent deponi | EN skal levere planer som viser hvor avfall skal leveres og kvittering på levert avfall. | 75 | Kreve plan for håndtering og kvittering på levert avfall for hver tunnel. | Underveis i kontraktsperioden | EN | 20 |
| Klimagass og energiforbruk | Forbruk av drivstoff | Forurensningsloven | Utslipp av avgasser fra kjøretøy/anleggsmaskiner | | 20 | Vedlikehold av utstyr, påse at de er i teknisk god stand, unngå tomgangskjøring. | Underveis i kontraktsperioden | EN | 20 |

4. Tids- og framdriftsplan

Planen gjelder for kontraktperioden, tids- og framdriftsplaner leveres og oppdateres i ELRAPP eller annet elektronisksystem angitt av byggherren.

5. Dokumentasjon

Der det er interne eller eksterne krav til arkivering skal byggherren gjøre det i MIME. Interne krav til arkivering kan finnes i prosessen «Ivareta ytre miljø i bygge-, drifte- og vedlikeholdsfase (inkludert klima) (vegvesen.no)»

Dokumentasjon fra målinger og kontroll må legges inn på ELRAPP eller annet elektronisksystem angitt av byggherren.

Avfall skal ivaretas i HMS-REG, avfallsrapportering.

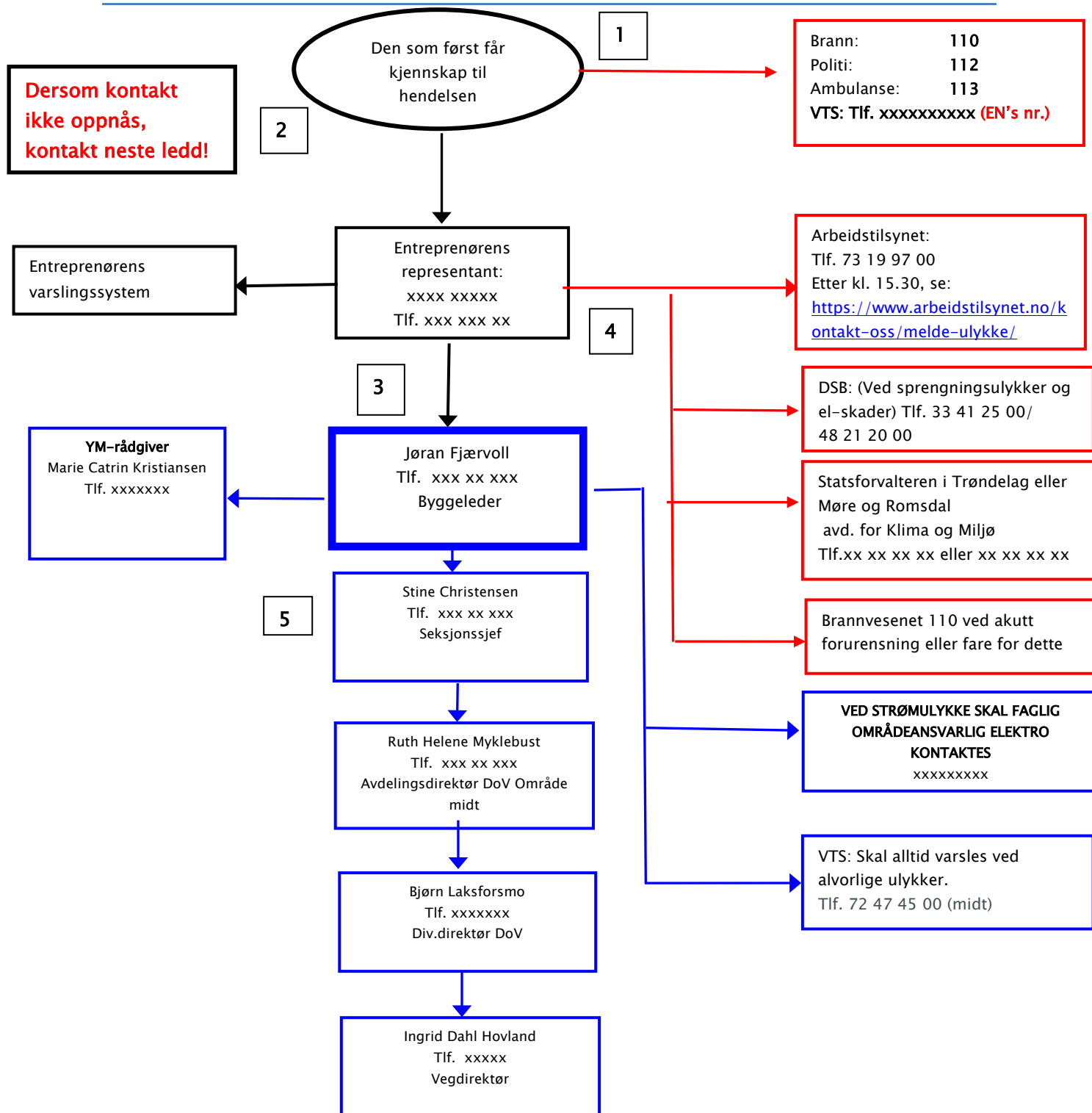
Dette gjelder også farlig avfall. Kvittering på innlevert avfall skal legges på ELRAPP eller annet elektronisksystem angitt av byggherren.

Entreprenørens avfallsplan skal legges på ELRAPP eller annet elektronisksystem angitt av byggherren.

6. Vedlegg

- Varslingsplan
- Samsvarevaluering (alltid et vedlegg)
- Byggherrens kontrollplan for ytre miljø (alltid et vedlegg)
- Utslippstillatelse for Soknedalstunnen i driftsfase, Statsforvalteren i Trøndelag (Eventuell dokumentasjon på endringer i tillatelse.)

YM-varslingsplan Rv-prosjekt



Heltrukket rød linje: Varslingslinje til redningstjeneste, tilsynsmyndigheter og Vegtrafikksentralen (VTS)

Heltrukket svart linje – Varslingslinje til entreprenørens egen organisasjon og byggeleder

Heltrukket blå linje: Varslingslinje i SVV byggherreorganisasjon

Tallene 1-5 i varslingsplanen på neste side viser i hvilken rekkefølge varslingen skal skje. Dersom byggeleder ikke nås må man varsle neste ledd i varslingsplanen.

Varslingsplan må tilpasses det enkelte prosjekt. **Røde bokser skal ikke fjernes.**

Varslingsplanen skal gjelde for alle kritiske hendelser (skader, nesten-ulykker og farlige forhold). Varslingsplan må henges opp på naturlige plasser, som HMS-tavler og prosjektkontor.

VTS

VTS skal alltid varsles ved alvorlige ulykker. I varslingsplan er det laget to varslingslinjer til VTS. Primært skal den som oppdager hendelsen informere VTS. Byggeleder må sikre at VTS er varslet.

Arbeidstilsynet og politi

Arbeidstilsynet og nærmeste politimyndighet skal alltid varsles ved alvorlige personskader eller dødsfall i forbindelse med arbeid.

Selv om hendelser ikke medfører personskader bør man alltid vurdere å kontakte både politi og Arbeidstilsyn. Det kan være relevant for nevnte etater å ha kunnskap om hendelsen. Det kan også være noen som har observert hendelsen og kontakter offentlige etater.

Arbeidstilsynet skal alltid varsles ved alvorlige faresituasjoner ved bergarbeid.

Strømulykker:

Ved strømulykke skal følgende skjema benyttes til DSB (Direktoratet for samfunnssikkerhet og beredskap): <https://www.dsb.no/lover/elektriske-anlegg-og-elektrisk-utstyr/artikler/elulykker-og-stromskader/>.

Alvorlige strømulykker skal i tillegg meldes per telefon til DSB på 33 41 25 00 (sentralbord) eller til DSB vakt på telefon 482 12 000.

Statsforvalteren

Statsforvalteren skal alltid varsles når det inntreffer uønskede hendelser som er relatert til ytre miljø og klima